

Rehabmodul AB Snabbguide

- Produkterna uppfyller MDD/MDR (EU) 2017/745 villkoren.



Rehabmodul AB, 04/2022

Astrakängatan 151 • 165 52 Hässelby • Tel: 070-835 88 91 • info@rehabmodul.se • www.rehabmodul.se

AbleNet

QuickTalker™ FT 7

RM Artnr 3105

QuickTalker™ FT 12

RM Artnr 3106

QuickTalker™ FT 23

RM Artnr 3107



QuickTalker™ FT 7

- 4 meddelanden med 5 nivåer var - ger totalt 20 meddelanden.
- +3 direktvaltangenter (56 x 33 mm), som är oberoende vald nivå.
- Total inspelningstid är 6 min.
- Rutstorleken är c:a 66 x 86 mm.



QuickTalker™ FT 12

- 9 meddelanden med 5 nivåer var - ger totalt 45 meddelanden.
- +3 direktvaltangenter (56 x 33 mm), som är oberoende vald nivå.
- Total inspelningstid är 12 min.
- Rutstorleken är c:a 43 x 56 mm.

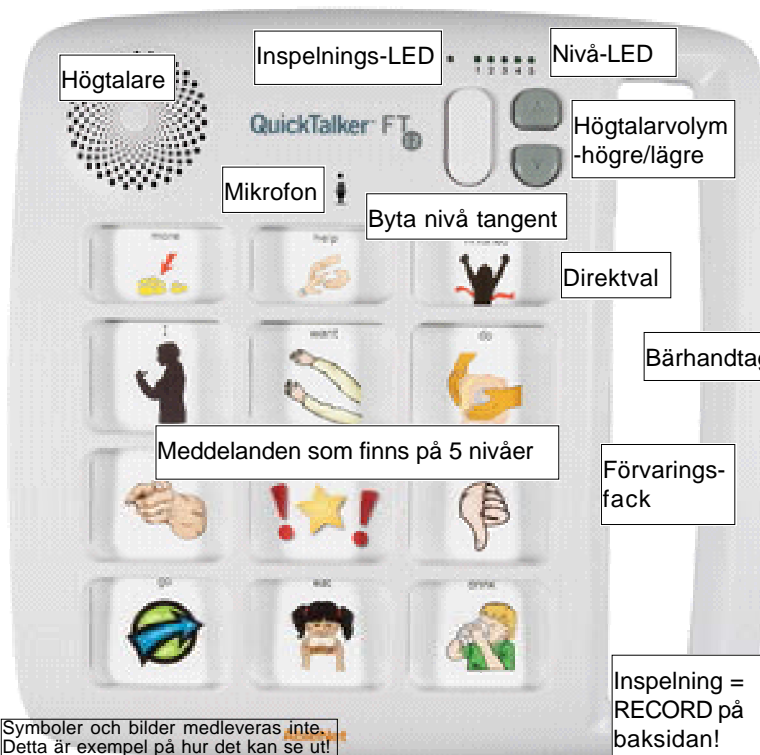


QuickTalker™ FT 23

- 20 meddelanden med 5 nivåer var - ger totalt 100 meddelanden.
- +3 direktvaltangenter (56 x 33 mm), som är oberoende vald nivå.
- Total inspelningstid är 18 min.
- Rutstorleken är c:a 30 x 30 mm.

QuickTalker™ FT -Alla tre modellerna

- FT står för Feather Touch = mycket lätttryckt, c:a 70% lägre jämfört med tidigare modeller.
- 4 x LR6 alkaline batterier.
- Inbyggt bärhandtag.
- Vikt, c:a 820 g. med batterier.
- Formatet är 296 x 290 x 29 mm.
- Uppfyller nya Medicintekniska direktivet MDD/MDR (EU) 2017/745 villkoren.



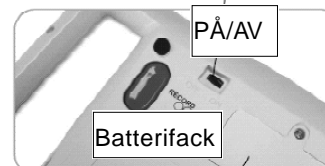
Symboler och bilder medleveras inte. Detta är exempel på hur det kan se ut!

Strömförsörjning

- I läge AV (OFF) drar QuickTalker ingen ström.
- Drivs med 4 st. 1,5 volts alkalinebatterier, typ LR6.
- **Batterier medföljer alltid vid leveransen och är isatta.**
- Vid batteribyte: Batterifacket är på baksidan. Luckan är försedd med en skruv.

Sätta på QuickTalker

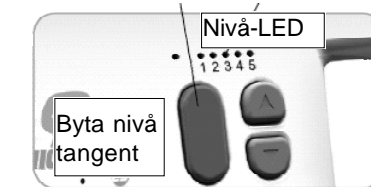
- Sätt på QuickTalker med huvudströmbrytaren på baksidan. Läge PÅ (ON) - om den inte redan är påsatt.



Spela in meddelande

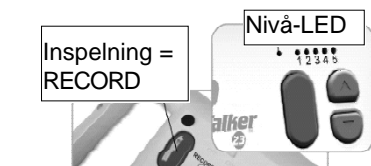
- Sätt på QuickTalker FT - om den inte redan är påsatt.

Välj nivå



- Tryck/slapp (upprepat) Nivå-tangenten och välj önskad nivå.

Spela in meddelande



- Tryck och håll RECORD tangenten (på baksidan) 4-5 sek. tills den röda Inspelnings-LED tänts slapp sedan tangenten.
- Medan LED lyser - tryck ner och slapp önskad meddelandetangent. Ett pip hörs.
- Tala in i mikrofonen (10-20 cm's avstånd) som är placerad till vänster om Nivå-tangenten. **V.G. VÄND!**

Rehabmodul AB Snabbguide

- Produkterna uppfyller MDD/MDR (EU) 2017/745 villkoren.



Rehabmodul AB, 04/2022

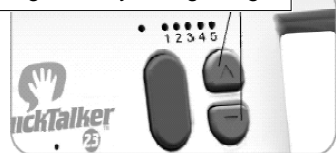
Astrakängatan 151 • 165 52 Hässelby • Tel: 070-835 88 91 • info@rehabmodul.se • www.rehabmodul.se

- När du talat färdigt, tryck ner och släpp meddelandetangenten en gång till..
- Fortsätt att spela in varje meddelande på denna eller andra/flera nivåer.
- När du är klar: Tryck och släpp **RECORD** tangenten (på baksidan). Röd-LED slocknar. *OBS! Inspelningsläget avbryts automatiskt om ingen aktivitet sker efter ca 20 sekunder.*

Läsa ut meddelande

- Tryck/glid med lätt tryck på önskad meddelandetangent och meddelandet läses upp.
- Trycks en annan tangentruta avbryts meddelandet.
- Högtalarvolymen justeras

Högtalarvolym-högre/lägre



- När en meddelanderuta aktiveras för utläsning, blinkar Inspelnings-LED blinka gult om det *inte* finns ett inspelat

meddelande. Finns det ett inspelat meddelande blinkar den rött.

Radera meddelanden

Radera en enskild ruta

- Tryck och håll **RECORD** tangenten (på baksidan) tills den röda **Inspelings-LED** har tänts - släpp sedan tangenten.
- Medan LED lyser - tryck och släpp snabbt meddelanderutans tangent.
- När du är klar: Tryck och släpp **RECORD** tangenten.

Radera en nivå

- Tryck och håll **RECORD** tangenten under 10 sekunder. Släpp sedan tangenten. Alla meddelanden på nivån är nu raderade. Direktvalsmeddelanden raderas dock inte.

Radera allt

- Tryck och håll **RECORD** tangenten under 30 sekunder. Släpp sedan tangenten. Alla meddelanden är nu raderade.

Tre direktvalstangenter

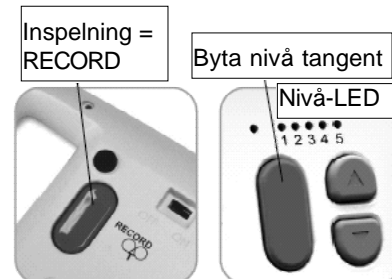
Direktvalstangenterna kan användas för ord och fraser som används ofta, t ex sociala fraser som hälsningar, frågor, kommentarer etc.

Inspelning

- Följ samma procedurer som för meddelandetangenterna.
- Ett meddelande inspelat på en direktvalstangent kan alltid användas oavsett vald nivå.
 - En ny inspelning läser över den gamla inspelningen.

Funktionslås

Funktionslås används för att förhindra oönskad påverkan av nivåer och inspelningar.



AbleNet®

QuickTalker™ FT 7

RM Artnr 3105

QuickTalker™ FT 12

RM Artnr 3106

QuickTalker™ FT 23

RM Artnr 3107

Avfallshantering

Förbrukad produkt ska hanteras som elektronikavfall.

Aktivera funktionslås

Håll **RECORD** (på baksidan) och **Byta nivå tangent** intryckta samtidigt under 5 sekunder och släpp sedan. Alla Nivå-LED blinkar till 2 gånger.

Avaktivera funktionslås

Upprepa proceduren enligt ovan.

Förvaringsfack

Överlägg kan förvaras i facket och är nu lätt tillgängliga vid byte av nivå.

Användningsområden

QuickTalker FT kan användas i olika aktiviteter. Några få exempel:

- Allmän, talad kommunikation.
- Talad kommunikation i vissa sammanhang och miljöer.
- Läsa upp instruktioner och anvisningar i givna sammanhang.
- Träning i användning av ett talande AKK-hjälpmiddel.
- Träning av bild- och språkförståelse.