

REP ”Rate Enhancement Package”

WiViK[®] 2

Svenska versionen: WiViK 2 REP-SWE, vers. 2.5

Tillägg till ett-på-skärmen tangentbord för Windows '98/'95/3.1
för IBM PC och kompatibla datorer

WiViK - [SWEDISH.KBP]																		
Arkiv Anpassning Valmetod Tillägg Hjälp																		
	gren				gadd			gaffel			gage		gala					
Esc	F1	F2	F3	F4		F5	F6	F7	F8		F9	F10	F11	F12	PSc			
	§	1	2	3	4	5	6	7	8	9	0	+	'	←	Ins	Hme	PUp	
	q	w	e	r	t	y	u	i	o	p	å	..	←	Del	End	PDn		
Caps	a	s	d	f	g	h	j	k	l	ö	ä	'	←					
	<	z	x	c	v	b	n	m	,	.	-		↑				↑	
Ctrl	Alt										AltGr	Ctrl	←	↓	→			

- *Ordprediktion*
- *Förkortningsexpansion*

Rehabmodul AB

Box 2072, 176 02 Järfälla, Tel. 08-583 588 90/91. FAX 08-583 603 99

Internet: <http://www.pi.se/rehabmodul>

Viktigt: Läs detta först

- *WiViK 2 REP kan bara användas tillsammans med WiViK 2 och denna måste finnas installerad på hårddisken, innan WiViK 2 REP installeras.*
- *Dessutom måste versionerna överensstämna, t ex WiViK 2 REP, version 2.5 går inte att installera med WiViK 2, version 2.2 i datorn. Däremot kan man t ex använda en engelsk version 2.5 av WiViK 2 med en svensk version 2.5 av WiViK 2 REP.*

Följande är en översättning av den amerikanska originaltexten:

Begränsad garanti för ersättningsleverans

Om det upptäcks att fysiska felaktigheter finns i denna bruksanvisning eller i programmediet i vilket detta program distribueras, erbjuds ersättningsleverans utan kostnad, under förutsättning att produkten returneras med angivande av köptillfället och att detta sker inom 90 dagar från köptillfället.

Alla underförstådda garantier för programmediet och bruksanvisningar, inklusive garantier för marknadsgänglighet och lämplighet för ett särskilt ändamål, är begränsat till högst 90 dagar från det att det ursprungliga köpet gjordes av denna produkt.

Även fast tillverkaren Prentke Romich Company har testat programvaran och utformat dokumentationen, lämnas inga garantier eller utfästelser, varken uttalade eller underförstådda, för dess kvalitet, prestanda, marknadstillgänglighet eller lämplighet för ett visst ändamål. Av denna orsak, försäljes denna programvara "som det är" och köparen har att ansvara för prestanda och kvalitet i samband med användningen.

I inget fall kan tillverkaren Prentke Romich Company ansvara för direkta, indirekta, speciella, oväntade eller efterföljande skador, som resultat av felaktighet i programvaran eller dess dokumentation, även om underrättelse gjorts, att möjlighet till sådan skada förelegat. Särskilt är att tillverkaren Prentke Romich Company inte har ansvar för andra program som används ihop med WiViK.

Garantin och utfästelser enligt ovan angivna är med ensamrätt och gäller före alla andra, muntliga eller skriftliga, uttalade eller underförstådda. Ingen återförsäljare/distributör som representerar Prentke Romich Company, agent eller anställd, har rätt att göra ändringar, utökningar eller tillägg till denna garanti.

Varumärken:

Microsoft, MS-DOS, Windows är registrerade varumärken för Microsoft Corporation.

IBM, DOS, OS/2 och Presentation Manager är registrerade varumärken för IBM Corporation.

WiViK, KeyREP och WiVox är registrerade varumärken för Bloorview MacMillan Rehabilitation Centre.

Innehållsförteckning

Introduktion.....	1
1. Vad är WiViK 2 REP?	1
Komma igång	2
1. Göra en säkerhetskopia.....	2
2. Installera WiViK 2 REP för Windows '95/'98.....	2
Ordprediktion	6
1. Använda ordprediktion.....	6
2. Använda en annan ordlista.	7
3. Modifiera oönskade ord i ordlistan.	8
4. Editera ord i ordlistan.	10
5. Ändra ett ords frekvensberäkning.	10
6. Spara den modifierade och editerade ordlistan.....	10
7. Skapa en ny ordlista genom att importera.....	11
8. Extra valmöjligheter.....	12
Ändra inställning för att lägga ord till ordlistan och spara ordlistan....	12
Visa statistik över ordlistan.....	12
Förkortningsexpansion	14
1. Använda förkortningsexpansion.....	14
2. Lägg till en förkortningsexpansion.....	16
3. Editera en förkortningsexpansion.....	16
4. Spara din editerade förkortningsexpansion.....	17
5. Inkludera funktionstangenter i en expansion.....	17
6. Skapa en ny uppsättning av förkortningsexpansion.....	18
7. Använda en annan uppsättning av förkortningsexpansion.....	18

WiViK 2 REP bruksanvisningen kompletterar WiViK 2 - HANDLEDAREN.



Tillverkare:

Prentke Romich Company (PRC), 1022 Heyl Road, Wooster, Ohio 44691 USA
E-Mail Address: info@prentrom.com. Web Site Address: www.prentrom.com

Tillverkarens representant i Europa (EU):

Prentke Romich International (PRI), Ltd. Whitegates, Swinstead, Lincs. NG33 4PA UK

Observera!

***Från hösten 1998 levereras den svenska versionen av Wi ViK 2 REP.
Den nya beteckningen är Wi ViK 2 REP-SWE.***

©: Copyright 10/1998, Rehabmodul AB, Box 2072, 176 02 Järfälla, Sweden

Anpassning av WiViK 2 REP till svenska: Robert Lindberg, Rehabmodul AB.

Översättning och redigering av bruksanvisningen: Lars Lindberg, Rehabmodul AB.

I denna bruksanvisning görs hänvisningar till ett flertal varumärken: IBM, DOS, OS/2 och Presentation Manager är registrerade varumärken för International Business Machines. Microsoft, MS-DOS, Windows är registrerade varumärken för Microsoft Corporation. HeadMaster Plus är varumärke för Prentke Romich Company.

WiViK 2 är registrerat varumärke för Bloorview MacMillan Centre.

1998-10-21

Introduktion

1. Vad är WiViK 2 REP?

- I WiViK 2 REP finns två tillägg till WiViK 2:
 - ORDPREDIKTION (Word prediction) och
 - FÖRKORTNINGSEXPANSION (Abbreviation-expansion)
- **Ordprediktion** finns för såväl standard-som makrotangentborden.
- Levereras med c:a 6000 svenska ord. Engelsk ordlista om c:a 5000 ord kan erhållas som tillägg.
- Du kan skapa och använda en egen ordlista, genom att importera en textfil, skapad i ett ordbehandlingsprogram eller editor.
- **Förkortningsexpansion** gör att du kan skapa förkortningar, som expanderar (växer) när du väljer ”mellanslag” eller ”Returtangenten”.
- Expansionen kan bestå av ord eller fraser med upp till 750 tecken.
- Alla tillgängliga tangenter eller standardtangentbord kan ingå i expansionen.
- Du kan skapa uppsättningar med max 250 förkortningsexpansioner.
- Ett alternativ för den som använder enbart tangentbordet är **KeyRep**, som inte kräver att WiViK 2 finns installerad. I övrigt är egenskaperna lika.

Komma igång

- Det är inte möjligt att installera en fungerande kopia bara genom att kopiera filerna från originaldisketten.
- Installation av WiViK 2 REP kräver användning av det fysiska tangentbordet.

1. Göra en säkerhetskopia

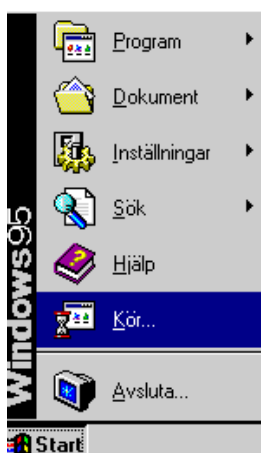
- Användare är tillåtna att säkerhetskopiera original WiViK 2 REP disketten och lagra kopian av originalet på ett säkert ställe.

2. Installera WiViK 2 REP för Windows '95/'98

Observera!

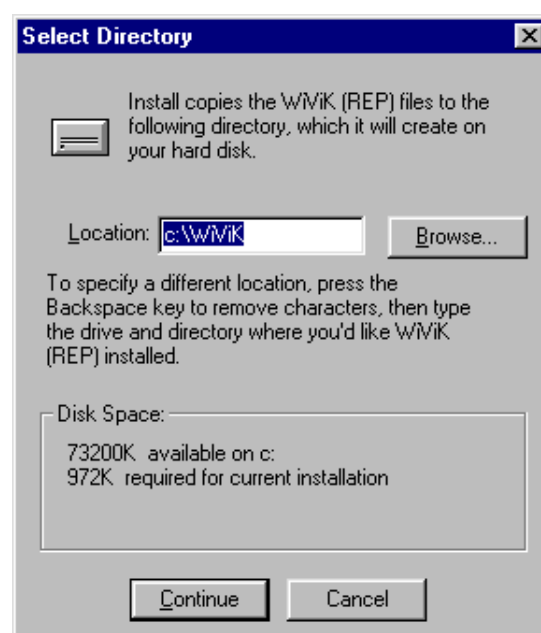
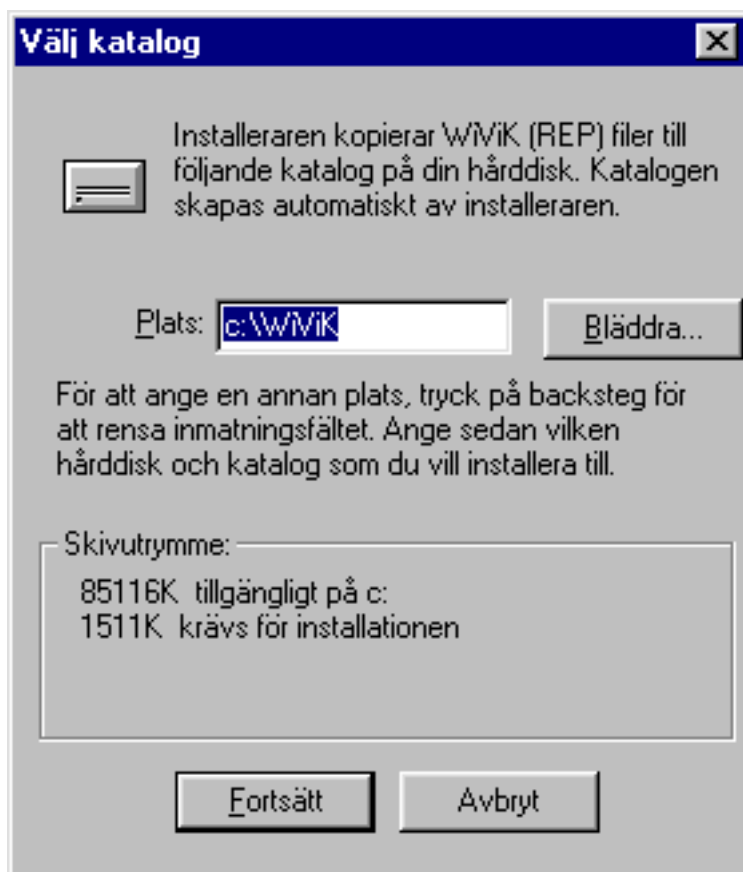
På grund av att Installeraren för WiViK 2 REP har en speciell programstruktur, har det inte varit möjligt att för närvarande översätta denna till svenska. Istället visas de aktuella skärmbilderna på engelska och motsvarigheten på svenska.

1. Klicka på "Start" knappen och välj "Kör".
2. Skriv "a:instal" i "Kör" dialogen och tryck på "Returtangenten" eller klicka på "OK".



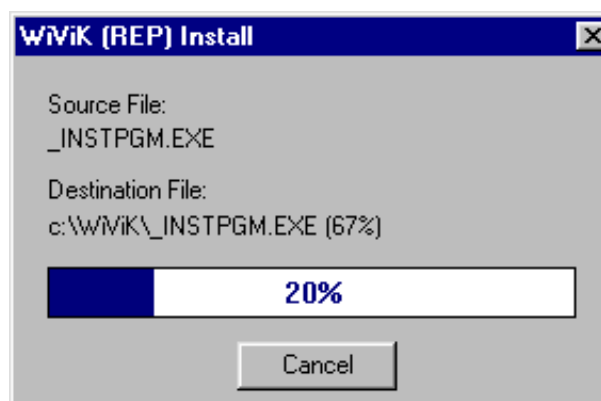
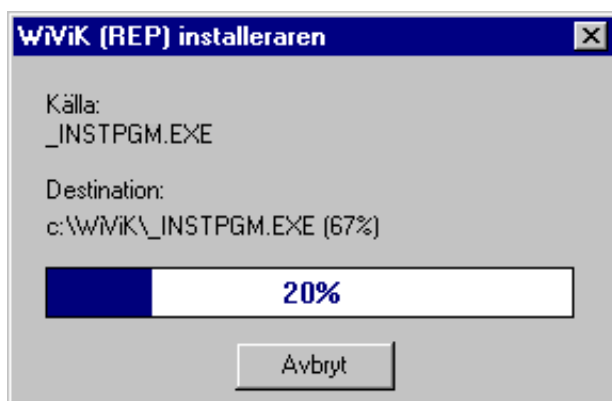
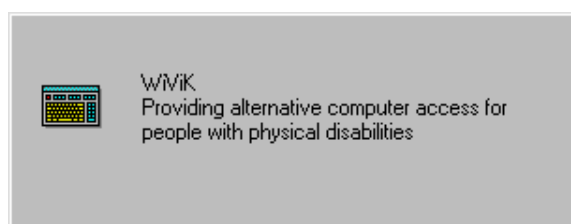
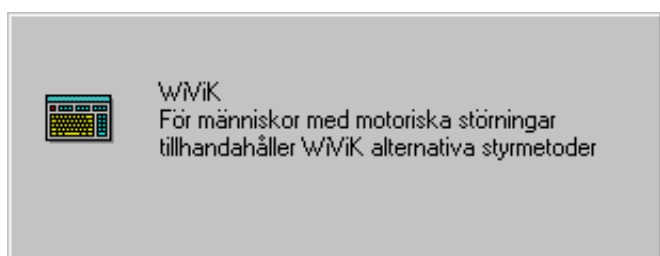
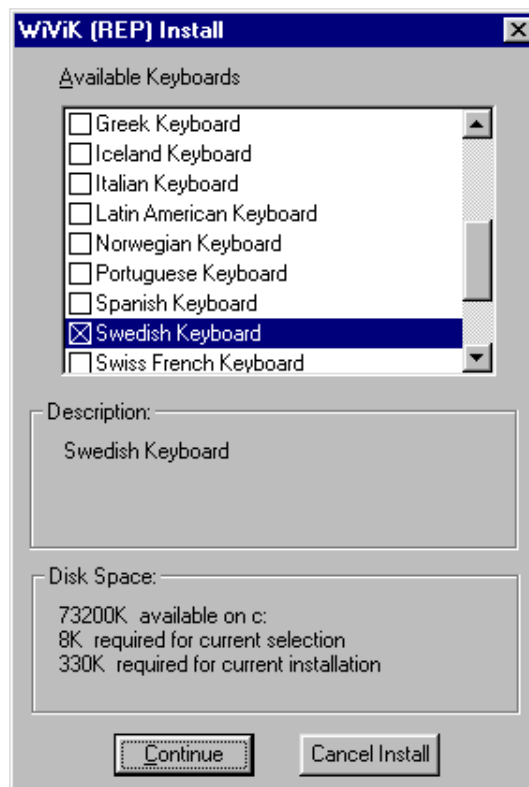
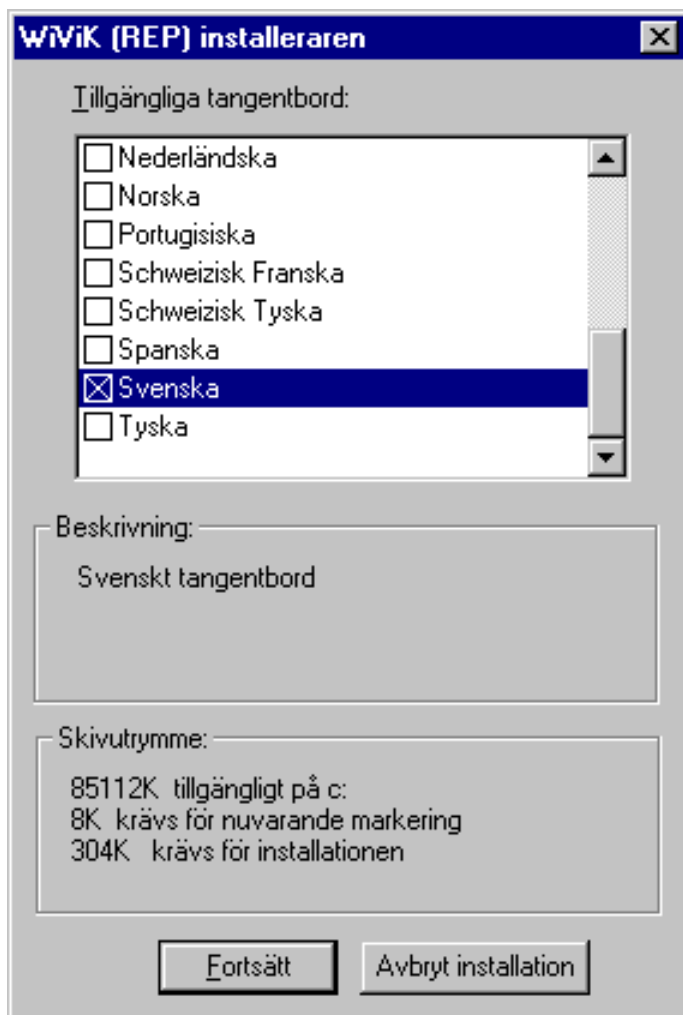


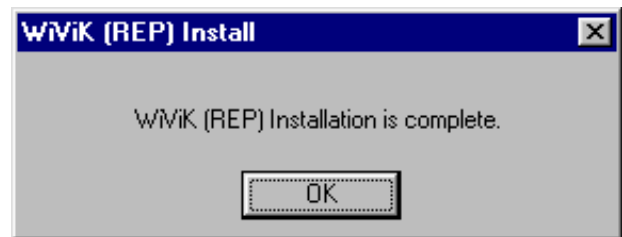
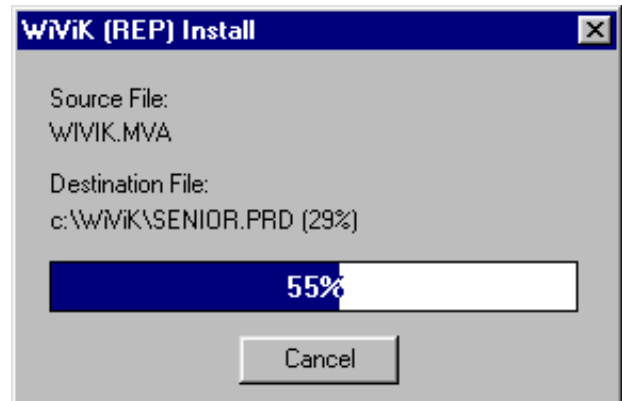
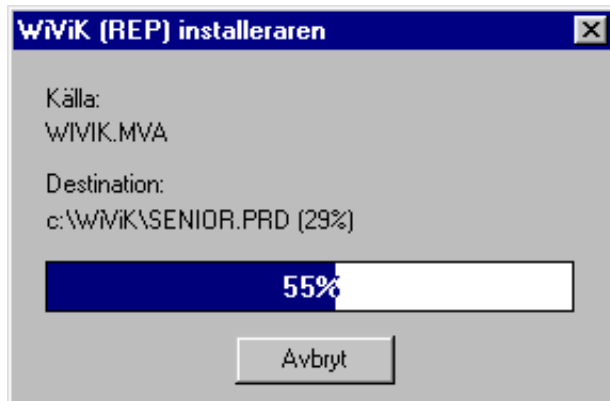
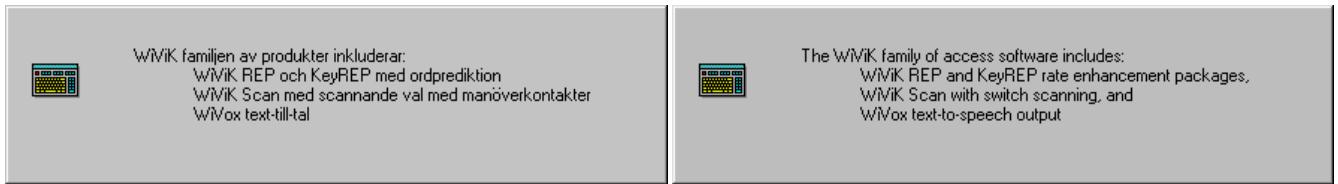
- Tryck på “Returtangenten” eller klicka på “Fortsätt”.



- Tryck på “Returtangenten” eller klicka på “Fortsätt”.

3. *Följ instruktionerna på skärmen för att installera och välja önskade tangentbord. Välj en eller fler ordprediktions makrotangentbord att ladda in i datorn.*



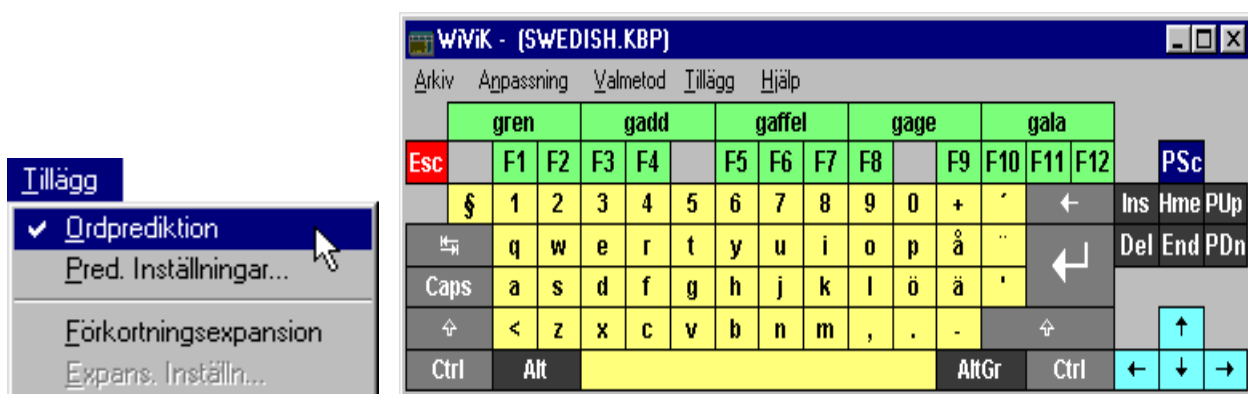


- När WiViK 2 REP är färdigt för användning öppnar du ett WiViK 2 REP tangentbord. Ordprediktion är automatiskt påslagen, så snart du öppnar ett tangentbord, med ordprediktionstangenter.

Ordprediktion

1. Använda ordprediktion

- Ordprediktionen i REP jämför begynnelsebokstäver med en frekvens ordlista.
 - Upp till fem ord kan visas samtidigt, vänster-till-höger alt. en vertikal kolumn.
 - Frekvensberäkning av använda ord görs och tillförs ordlistan. Ord som inte finns i listan, läggs in automatiskt. Du kan stänga av denna funktion om du vill.
 - Du skapa och använda egna ordlistor, på valfritt språk, genom att importera en textfil skapad av ett ordbehandlingsprogram eller editor.
 - Du kan när som helst visa och redigera en ordlista, inklusive frekvensberäkning. Du kan avlägsna felinskrivna eller oönskade ord från listan. Nyss, adderade ord är markerade för att snabbt och lätt kunna hittas.
 - Ordprediktionen är tillgängligt med valfritt tangentbord med ordprediktionstangenter.
1. Öppna i ”\wivik\standard” katalogen, t ex ”swedish.kbp”. Fem tomma ordprediktionstangenter visas ovanför första tangentraden. Makrotangentbord kan också ha ordprediktionstangenter. Ett exempel på detta är ”predictv.kbm”.
 - Närhelst du laddar in ett tangentbord med ordprediktionstangenter, startar ordprediktionen automatiskt och den senast använda ordlistan aktiveras.
 - ”Ordprediktion” under menyn ”Tilläggs” blir bockad. Du kan stänga av ordprediktionen genom att avbocka denna.

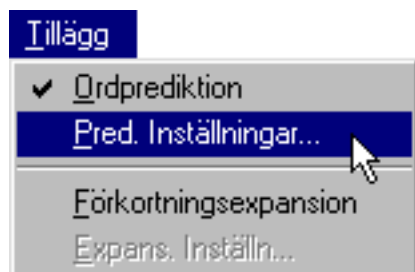


2. Välj en tillämpning/applikation för att fortsätta.

3. Börja skriva på WiViK's tangentbord. Prediktade ord visas i prediktionstangenterna. Välj med den valmetod du har. Valt ord plus ett mellanslag läggs in i din applikation.
4. Om ordet du söker inte visas på prediktionstangenterna, fortsätt och skriv tills de visas. Om inget ord visas - finns inte ordet i ordlistan.
5. Ord lagras automatiskt i ordlistan och även markeras, för att lätt hitta dem.
 - Inlagring i ordlistan görs när en "orddelare" initieras, dvs "mellanslag", "Returtangenten", "komma", punkt" etc. *Tankesträck är inte en "orddelare"*.
6. Tre makrotangentbord: "predicth.kbm", "predictv.kbm" och "predend.kbm" ingår och visar inslaget av ordprediktionstangenter i makrotangentbord.

2. Använda en annan ordlista.

1. Kontrollera först att ordprediktionen är aktiv.
2. Välj "Pred. Inställningar" under menyn "Tillägg", om inte ordlistan redan är synlig.

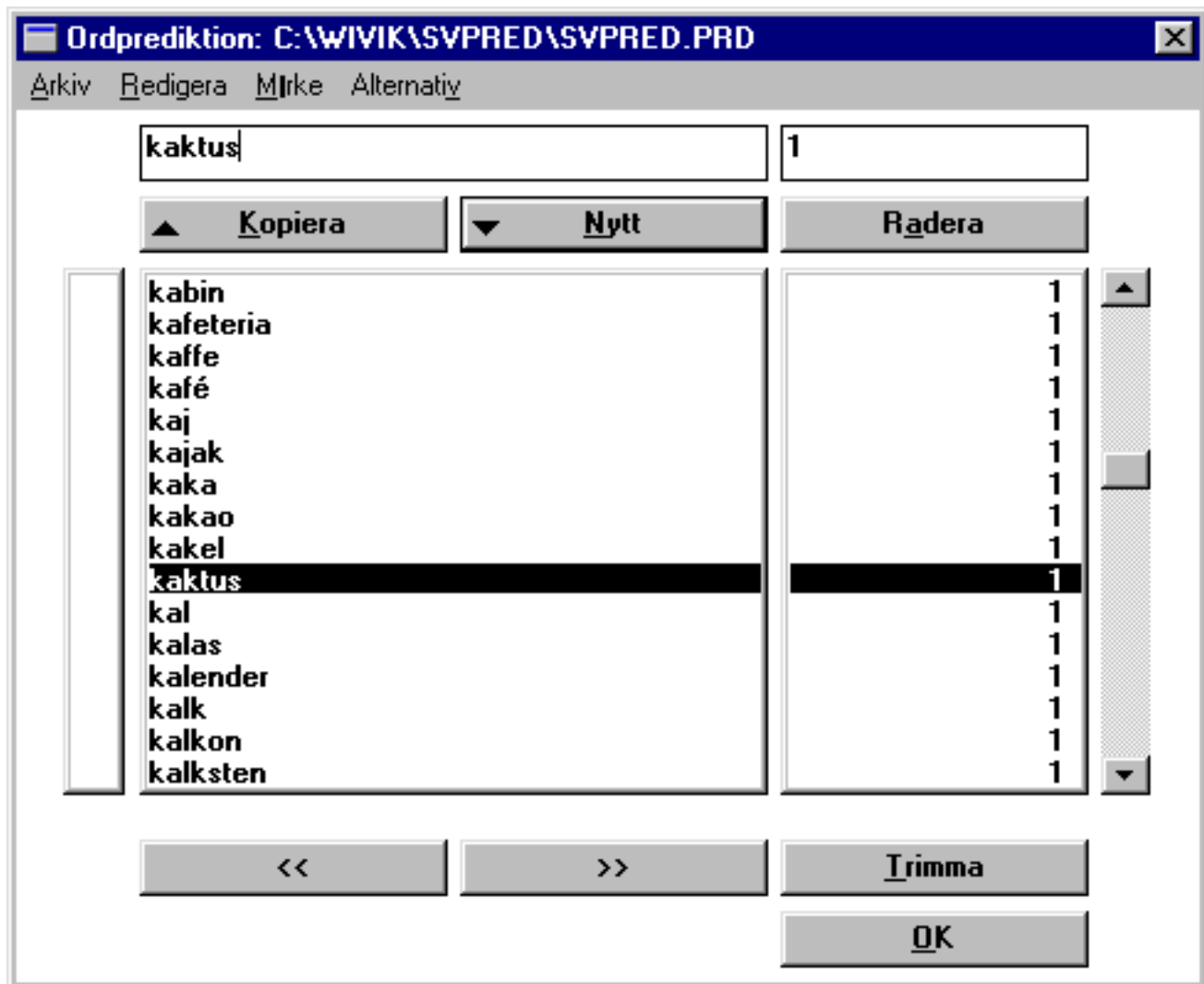


3. Välj "Öppna" under menyn "Arkiv" i "Pred. Inställningar" fönstret. En dialogbox visas för val av en annan ordlista. Endast filer med ".prd" visas.
4. Välj önskade ordlistan och klicka på "Öppna". Listan kan användas omgående.

3. Modifiera önskade ord i ordlistan.

- Ord du skriver och som inte finns i ordlistan, läggs till automatiskt. Dessa nya ord kan innehålla stavningsfel. En god regel är att kontrollera listan och rätta.
 - För att modifiera ordlistan - markera önskade ord och ta sedan bort dem eller rätta ("Trim") dem, alla tillsammans.
1. Välj "Pred. Inställningar" under menyn "Tillägg", för att se befintlig ordlista.

- Nya ord, när sådana finns, är markerade med en balk, tvärs över.



2. Använd rullningslinjalen för att flytta dig genom listan eller: ">>" knappen för att hoppa till nästa, markerade ord eller "<<" för att hoppa tillbaka). Du kan också använda "Nästa" och "Föregående" under "Märke" menyn eller dess tangentbordsekvivalenter "Ctrl+N" respektive "Ctrl+P".
- Behålls ett markerat ord, klicka på markeringslinjalen vid sidan om ordet, så att det avmarkeras eller välj ordet och skriv "Ctrl+T" eller välj ordet och välj "Växla markering" under "Märke" menyn. Alla dessa sätt har samma verkan.
 - Du kan markera grupper av ord, som uppfyller vissa villkor. Välj "Villkorlig..." under "Märke" menyn. En dialogbox visas, som tillåter olika villkor för snabb markering av flera ord på en gång.



3. Klicka på önskade villkor för att markera grupper av ord:

- Med en frekvens lika med 1 *eller*
- Som är mindre än eller lika med ett visst antal tecken, som du anger *eller*
- Som är större än eller lika med ett visst antal tecken, som du anger *eller*
- Som innehåller icke-alfabetiska tecken

4. Du kan använda dessa markeringsregler för hela ordlistan eller bara de som tidigare markerats genom kryssning av villkoret "Utvärdera endast märkta ord".

- Du kan upprepa markering, för att välja en grupp av ord, som uppfyller flera villkor.

5. Efter att markerat alla ord som skall modifieras, klicka på "Trimma" eller välj "Trimma" från "Redigera" menyn.

- Du kan modifiera en ordlista när som helst.
- Om du inte modifierar en ordlista innan du stänger WiViK, sparas markeringarna med listan och du kan göra modifieringen vid ett senare tillfälle.

4. Editera ord i ordlistan.

1. Kontrollera först att ordprediktionen är aktiv.
 - Välj ”Pred. Inställningar” under menyn ”Tillägg”, om inte ordlistan redan är synlig.
2. Välj ett ord som skall editeras (vanligen ett markerat ord) genom att dubbelklicka på ordet i listan *eller* klicka på det följt av klicka ”Kopiera” knappen.
 - Ordet och dess användningsfrekvens kopieras till editeringsrutorna. Redigera ordet, som all annan text. Efter redigeringen, klicka på ”Nytt”.
3. Rätt stavade ord läggs till listan, men också de felstavade orden finns kvar, fortfarande markerade (om de var det när du började).
 - Ta bort felstavade ord genom att välja det och sedan klicka på knappen ”Radera” *eller* välja ”Del” från tangentbordet *eller* välja ”Radera” från ”Reigera” menyn.
 - *Alternativ: Ta bort orden senare, tillsammans med andra markerade ord, med hjälp av ”Trimma” knappen.*

5. Ändra ett ords frekvensberäkning.

- Höga nummer (max 250) ökar sannolikheten att ordet *visas tidigt*.
- Ändra ett ords frekvensnummer - påverkar frekvensberäkningen - genom att ändra siffran, efter att ordet kopierats i editeringsboxen, enligt ovan.
- Efter att ha ändrat på frekvenssiffran, klicka på ”Nytt”.

6. Spara den modifierade och editerade ordlistan.

1. Välj ”Spara” under ”Arkiv” menyn i ”Alternativ” fönstret, för att spara listan under samma namn. Namnet anges på fönstrets titelrad.
2. Välj ”Spara som...” under ”Arkiv” menyn för att spara listan under annat namn.
 - *Observera att ordlistor har extension ”.prd” till filnamnet, vilken läggs till automatiskt, om du inte själv har gjort det.*

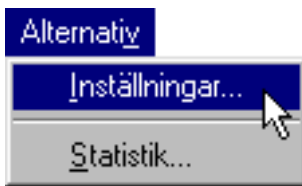
7. Skapa en ny ordlista genom att importera.

- REP gör det möjligt att skapa en ny ordlista, genom att importera ett textdokument, som skapats i ett ordbehandlingsprogram eller editor.
 - *Det kan vara idé att före importeringen, först editera felstavade ord.*
1. Välj ”Pred. Inställningar” under menyn ”Tillägg”, om inte ordlistan redan är synlig.
 2. Välj ”New” under ”File” menyn i fönstret ”Pred. Inställningar”.
 3. Du ombeds att spara den ordlista, som är igång. Ordlistan tas därefter bort.
 4. Välj ”Importera...” under ”Arkiv” menyn.
 - Välj en fil för import. Välj fil med extension ”.txt” eller alla filer (*.*)
Endast renodlade textfiler kan importeras korrekt. Standard ordbehandlar dokumentfiler kan också importeras, men kräver senare ytterligare modifieringar.
 - Du kan också importera text från klippboken. Välj ”Importera klippbok” från ”Arkiv” menyn. Alla importerade ord är markerade. Rensa alla markeringar med att välja ”Avmarkera alla” under ”Märke” menyn.
 5. När filen importeras, ses en dialogbox, visande sortering och räkning av orden. När importen är avslutad, ses en ordlista baserad på importfilen. Frekvensberäkningen grundas på hur ofta orden använts i den aktuella filen.
 6. Börja modifiera, genom att välja ”Villkorlig...” under ”Märke” menyn.
 - Markera alla ord som har icke-alfabetiska tecken (många nonsensord eller siffror).
 - Modifiera (tag bort) de markerade orden genom att klicka på ”Trimma” knappen.
 - Upprepa tills du är nöjd med ordlistan. Om någon bokstav/bokstäver i ett ord eller namn, skall skrivas versalt efter första bokstaven (t ex MacMillan), måste du manuellt lägga till versaler, eftersom alla versaler ändras till gemena, vid importen eller när ord automatiskt läggs till ordlistan.
 7. Upprepa ovanstående åtgärder för att importera flera filer, förutom att du *inte* väljer ”Nytt” i ”Arkiv” menyn.
 8. Du kan sedan börja använda din nya ordlista.
 - När du stänger WiViK, ombeds du att spara din nya ordlista.

8. Extra valmöjligheter.

Ändra inställning för att lägga ord till ordlistan och spara ordlistan.

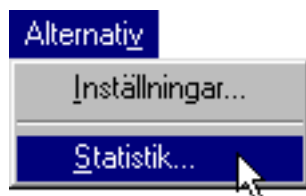
1. Välj "Pred. Inställningar" under menyn "Tillägg", om inte ordlistan redan är synlig.
2. Välj "Inställningar..." under "Alternativ" menyn.



- Vid första start, läggs nya ord alltid automatiskt till ordlistan. Stänga av genom att avmarkera kryssrutan "Lägg till nya ord automatiskt".
 - Vid första start, ord med fler eller lika med 1 *tecken* läggs till listan. Ändra till ett annat antal tecken, genom att skriva en ny siffra i rutan.
 - Vid första start, sparas ordlistan automatiskt vid stängning eller avslutning av WiViK. För att stänga av denna funktion, avmarkera kryssrutan "när programmet avslutas".
3. Du kan automatiskt spara ordlistan när den används, genom att kryssa "varje" och skriva en siffra (hundratals nedslag), varefter listan sparas.
 4. Klicka på "OK" för att gå tillbaka till "Pred. Inställningar" fönstret.

Visa statistik över ordlistan.

1. Välj "Pred. Inställningar" under menyn "Tillägg", om inte ordlistan redan är synlig.
2. Välj "Statistik..." under "Alternativ" menyn.

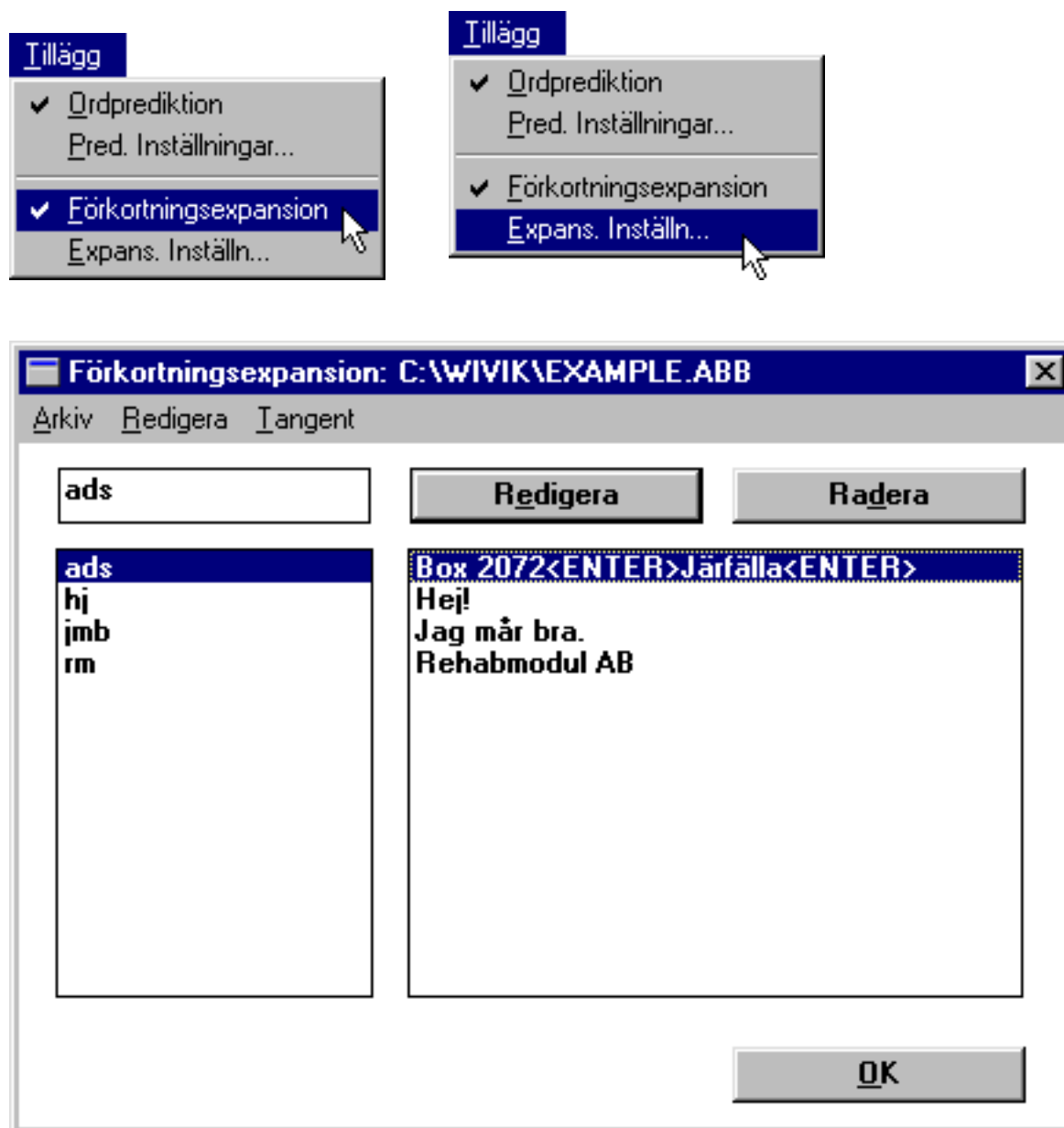


3. Fönstret visar:
 - Kapacitet
 - Nuvarande användning
 - Antalet märkta ord.
4. När ordlistan uppnår sin övre gräns av 10 000 ord eller 64 000 tecken, kan inga nya ord läggas till.
 - Överväg att ta bort alla ord med en användningsfrekvens av 1, för att reducera ordlistan.
5. Klicka på "OK" för att komma tillbaka till "Pred. Inställningar" fönstret.

Förkortningsexpansion

1. Använda förkortningsexpansion

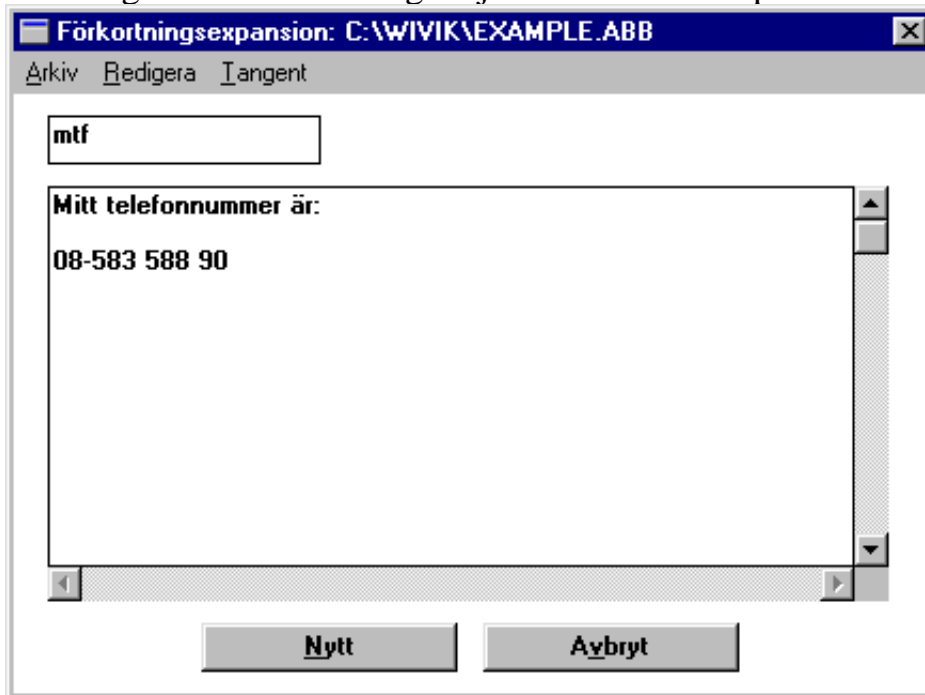
- Förkortningsexpansion är en teknik, där en kombination av tecken automatiskt expanderas (växer) till ett ord, fras eller kommandosekvens, efter att tecknen följts av ett mellanslag eller ”Returtangenten”.
 - Förkortningen ersätts då med det expanderade uttrycket.
 - Valfria bokstavskombinationer eller förkortningar kan användas.
 - Bokstavsinkodning kan användas, t ex där nyckelbokstäver från ett ord eller fras ingår som minnesstöd.
 - Ett exempel är ”hum”, som kan expanderas till ”Hur mår du idag?”.
 - Eftersom du måste minnas varje förkortning, är det lämpligt med en ganska liten uppsättning av förkortningar.
 - Högsta antalet tecken i en uppsättning kan vara 750.
 - Högst 250 förkortningar kan ingå i en uppsättning från och med version 2.5.
 - Det är möjligt att skapa och använda valfritt antal förkortningsexpansions uppsättningar, men bara en uppsättning i taget kan användas.
 - Om **ordprediktion** används samtidigt, kommer förkortningarna att läggas till din ordlista.
 - Förkortningarna visas i ordprediktionstangenterna, där de också kan väljas. Detta kan reducera antalet tangentnedslag, samt också bidra till att det blir lättare att minnas förkortningarna, speciellt om de har tre eller fler tecken.
1. Välj ”Förkortningsexpansion” i ”Tillägg” menyn. Bocken visar att den är aktiv.
- Senast använda förkortningsexpansionen laddas in automatiskt. En begränsad demo-uppsättning lagras också in, ”example.abb”.
 - Välj ”Expans. Inställn..” under ”Tillägg” menyn, för att visa uppsättningen.



- Placera förkortningsexpansions fönstret, så att du kan se det medan du skriver, för att underlätta för dig att minnas förkortningarna.
- ”Expans. Inställn..” stängs av närsomhelst, genom att klicka på ”OK”.
- Peka och klicka i en applikation, som du vill använda och skriv någon av förkortningarna, följt av ett mellanslag eller ”Returtangenten”. Förkortningen suddas och ersätts med expansionen.
- Välj ”Förkortningsexpansion” i ”Tillägg” menyn, för att stänga av.

2. Lägg till en förkortningsexpansion

- Kontrollera att förkortningsexpansionen är påslagen.
- Välj "Expans. Inställn.." under "Tillägg" menyn, om den inte redan visas.
- Skriv in en förkortning i övre-vänstra editeringsrutan, vid insättningsmarkören .
- Klicka på "Redigera" knappen eller välj "Returtangenten", för att visa en editeringsruta med rullningslinjaler. Skriv din expansion i editeringsrutan.



- Klicka på "Nytt" för att lägga till förkortningsexpansionen till listan.
- Peka och klicka i en applikation, för att prova din förkortningsexpansion.

3. Editera en förkortningsexpansion

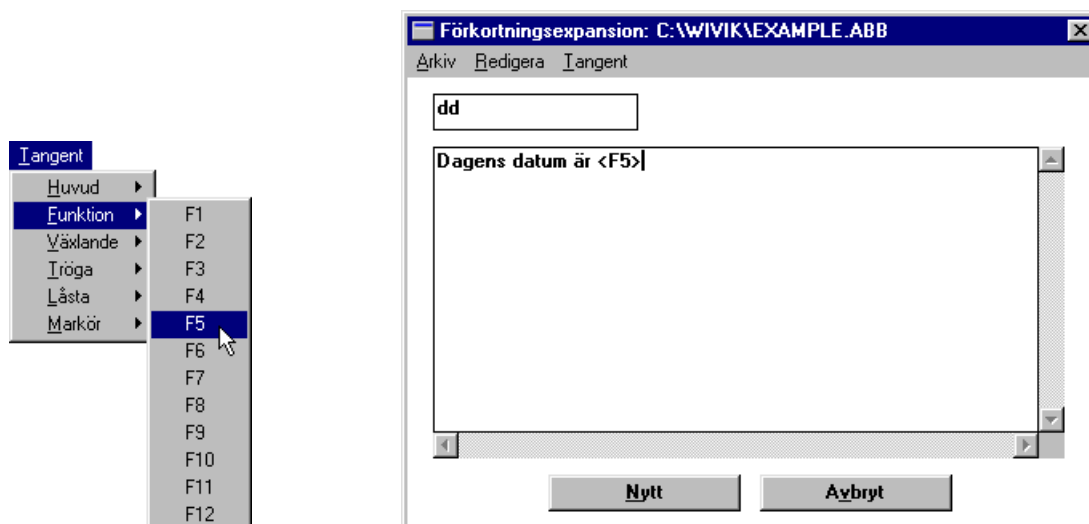
1. I "Expans. Inställn.." fönstret, klicka antingen på förkortningen eller på expansionen.
 - Klicka sedan på "Redigera", alternativt dubbelklicka på expansionen och editeringsrutan visas.
 - Redigera förkortningen eller expansionen, som vilken annan text. Du kan klistra in text - högst 750 tecken - som skapats på annan plats.
2. Klicka på "Nytt" när det är klart.
 - Om förkortningen editerats och inte kolliderar med något tidigare sparat, läggs den in omedelbart.
 - Om problem uppstår, t ex förkortningen finns redan, måste du ändra på förkortningen eller avbryta ("Avbryt").
3. För att sudda en valfri förkortningsexpansion, välj den och klicka på "Radera".

4. Spara din editerade förkortningsexpansion

1. Välj "Spara" under "Arkiv" menyn i fönstret "A Expans. Inställn.", för att spara uppsättningen under samma filnamn. Filnamnet visas på titelraden i detta fönster.
- Välj "Spara som..." under "Arkiv" meny fönstret, för att spara uppsättningen under ett annat namn.
 - Förkortningsexpansions uppsättningar har extension ".abb" till filnamnet, vilken läggs till automatiskt, om du inte själv har gjort det.

5. Inkludera funktionstangenter i en expansion

- För att inkludera "Returtangenten" (CR) i din expansion:
1. Välj "Returtangenten" på ditt tangentbord när du editerar eller skapar din expansion.
- När den lagts till listan, visar expansionen "Keystroke <Returtangenten>".
 - Denna automatik, gör det möjligt att klistra text, som innehåller "Returtangenten".
2. För att skriva in ett valfritt icke-alfanumeriskt tecken, måste du använda "<Keystrokes>" inom < >.
- T ex "<F5>" inkluderar funktionstangenten F5 i expansionen. (Mer om "Key action Keystrokes" behandlas senare!)
 - Du kan manuellt skriva "<Keystrokes>" eller välja dem direkt från "Keystrokes" menyn. och få "<Keystrokes>" direkt vid markörens insättningspunkt.
 - *Användningssätten för funktionstangenterna och tangentkombinationerna är inte alltid konsekventa i olika applikationer. Därför kan en expansion som fungerar i en applikation, medföra oförutsedda resultat i en annan applikation.*



6. Skapa en ny uppsättning av förkortningsexpansion

- Kontrollera att förkortningsexpansionen är påslagen.
 - Välj "Expans. Inställn.." under "Tillägg" menyn, för att visa uppsättningen.
1. Välj "Nytt" under "Arkiv" menyn i "Expans. Inställn.." fönstret.
 2. Lägg till önskade förkortningsexpansioner, på sätt som tidigare beskrivits.
 3. Välj "Spara" i "Arkiv" meny fönstret för att spara uppsättningen.
- Namnet på uppsättningen visas på titelraden i detta fönster.

7. Använda en annan uppsättning av förkortningsexpansion

- Kontrollera att förkortningsexpansionen är påslagen.
 - Välj "Expans. Inställn.." under "Tillägg" menyn, för att visa uppsättningen.
1. Välj "Öppna" under "Arkiv" menyn i "Expans. Inställn.." fönstret.
 2. En standarddialogbox visas.
 - Du kan välja en annan uppsättning av förkortningsexpansion. Observera att endast filer med extension ".abb" visas.
 3. Välj den önskade förkortningsexpansionen och klicka på "Öppna".
 - Uppsättningen kan användas omedelbart.